



元気な赤ちゃんに出会うために  
知っておきたい

# 帝王切開のこと

帝王切開ナビ <http://www.cs-navi.com>



監修: 昭和大学 産婦人科教授 岡井 崇 先生





## CONTENTS

- 出産を控えたお母さんへ ..... 2 ページ
- 1 帝王切開って、どういうもの? ..... 3~6 ページ
- 2 帝王切開による出産 ..... 7~9 ページ
- 3 帝王切開Q&A ..... 10 ページ

## ～出産を控えたお母さんへ～

出産を控えた女性にとって心配になるのが分娩方法です。赤ちゃんを安心して産みたいと願うのは当然のことですね。しかし、出産にはさまざまな問題が生じることがあり、お母さんや赤ちゃんのためにお腹を切って赤ちゃんを取り出すことがあります。これが帝王切開による出産です。どの妊婦さんにも帝王切開を行う可能性があるといえます。

この小冊子は帝王切開を受けるお母さんやご家族の方に、正しい知識を得ることで、安心して出産に臨んで頂くためのものです。さまざまな理由で帝王切開が選ばれますが、赤ちゃんを産むことには変わりありません。医師の説明をしっかりと聞き、わかるまで質問して、納得して受けることで自分らしい出産になることと思います。

施設や医師の考えによって違いがあるかと思いますが、ここでは、一般的な帝王切開について紹介します。

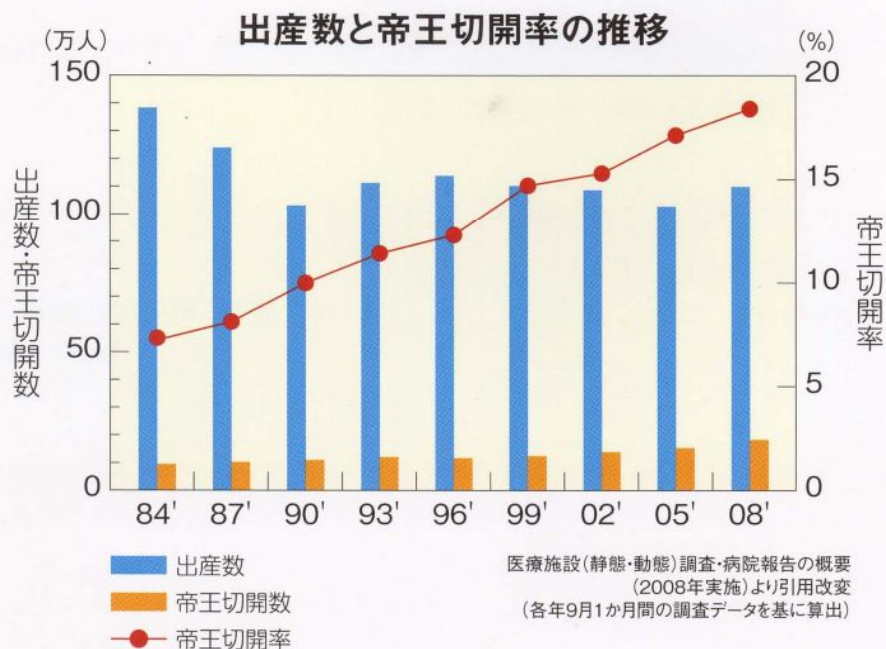
監修：昭和大学 産婦人科教授  
岡井 崇 先生

# 1 帝王切開って、どういうもの？

帝王切開とは、お母さんあるいは赤ちゃんのどちらかに問題が生じ、自然分娩が難しいと判断された場合に選択される出産方法です。お母さんの腹部と子宮を切開して、直接赤ちゃんを取り出します。

## 今では、5～6人に1人が帝王切開による出産

日本で帝王切開により出産した人は、2008年の統計では、総出産数109万人のうち18.4%にあたる約20万人と推定されています。つまり妊婦さんの5～6人に1人が帝王切開により出産していることとなります。また、帝王切開による出産は過去20年間で約2倍に増えています。





## 帝王切開になる ケースは？

帝王切開の種類には、以下の2つがあります。どちらも医師が必要と判断して行われます。

### 選択(予定)帝王切開

超音波などの検査方法の進歩によって、お腹の赤ちゃんの様子や、お母さんの健康状態が詳しくわかるようになりました。赤ちゃんの成長にもよりますが、通常は36～37週の健診結果をもとに自然分娩が難しいと判断されると帝王切開が選ばれ、38週ごろに手術が行われます。

### 緊急帝王切開

お母さんあるいは赤ちゃんの体に何か問題が起き、急いで赤ちゃんを取り出す必要がある場合に行われます。

出産の途中や出産直前に手術が決まり、お母さんやご家族の方に同意を得て、迅速に行われます。

帝王切開が行われる主なケースについて、  
選択(予定)・緊急帝王切開それぞれの具体的なケースを  
次のページで紹介します。

## 選択(予定)帝王切開がおこなわれる主なケース

### 逆子(骨盤位)

さかご(こつばんい)

通常、赤ちゃんはお母さんの子宮の中では頭を下にしていますが、頭を上にした姿勢でいることを「さかご」といいます。

自然分娩を行うと大きな頭が最後に出るため、臍帯(へその緒)<sup>さいたい</sup>が赤ちゃんの頭と産道にはさまれて赤ちゃんに十分な酸素が届かなくなる恐れがあります。赤ちゃんの安全性を重視して帝王切開が選ばれることがあります。



### 多胎妊娠

たたいにんしん

双子、三つ子などを妊娠していると、切迫早産(正常の分娩時期より前にお産になりかけている状態)や妊娠高血圧症候群(妊娠中毒症)の割合が高くなります。お母さんや赤ちゃんへの負担が大きくなるため帝王切開が選ばれることがあります。



### 児頭骨盤不均衡

じとうこつばんふきんこう

赤ちゃんの頭がお母さんの骨盤に比べて大きかったり、骨盤の形に問題があると、赤ちゃんの頭が骨盤を通り抜けられず、自然分娩が難しくなります。

### 前置胎盤

ぜんちたいばん

胎盤が子宮の出口を塞いでいるため、赤ちゃんが出てこられないケースで、出血も多くなります。原則として帝王切開が選ばれます。



その他に、前回帝王切開や高齢出産などのケースがあります。  
詳しくは「帝王切開ナビ」ホームページをご覧ください。

## 緊急帝王切開がおこなわれる主なケース

### 胎児機能不全 (胎児仮死)

分娩中にときどき起こる合併症で、多くは臍帯(へその緒)が圧迫されたり、胎盤機能の低下などにより赤ちゃんが十分に酸素を受け取れないことが原因で起こります。そのため、すぐに赤ちゃんを取り出す必要があります。

### 常位胎盤早期剥離 じょういたいばんそうきはくり

赤ちゃんの出生前に胎盤が剥がれることで、子宮内に大量の出血が起こり、危険な状態になることから、すぐに赤ちゃんを取り出す必要があります。

### 微弱陣痛

子宮の収縮力が弱い、陣痛の持続時間が短い、陣痛の間隔が長いなどの状態が続くとお母さんが疲れてしまいます。陣痛促進剤で陣痛を強くしますが、それも有効でなく自然分娩ができない場合があります。

### 遷延分娩 せんえん

子宮口が硬いため十分開かずにお産が長引く状態です。この様なケースでは帝王切開に切り替えることもあります。

その他に、回旋異常などのケースがあります。  
詳しくは「帝王切開ナビ」ホームページをご覧ください。



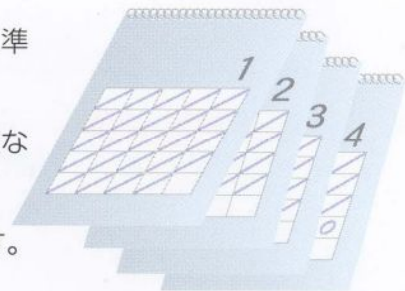
微弱陣痛

## 2 帝王切開による出産

### 入院に向けて

帝王切開が選択された場合、安全な手術を目指して準備が行なわれます。

- 1.手術日が決まると、入院に必要な物や手続き、注意点などが説明されます。
- 2.血液検査、心電図検査などの術前検査が行なわれます。



### 入院から退院まで

経過が順調な場合は、手術の前日に入院し、手術7日～10日後に退院するケースが一般的です（入院期間は、手術後の経過や病院によって違いがあります）。

帝王切開でも自然分娩の赤ちゃんと同様に成長や発達に違いはありません。



### 入院初日

- ・入院に際しての注意事項や手術の説明が行われます。
- ・血圧や体重測定、問診により、お母さんや赤ちゃんの健康状態を確認します。
- ・超音波検査などを行い、赤ちゃんの位置を確認します。
- ・手術に備え、リラックスしてしっかりと睡眠をとりましょう。

### 手術当日(0日目) <手術前>

- ・手術に備え、当日の飲食は禁止されます。
- ・血圧、体温、脈拍の測定とともに点滴を開始し、血管の確保をします。
- ・手術台では衣服を脱ぎ、布がかけられます。導尿の処置後、血圧計と心電図計がセットされます。



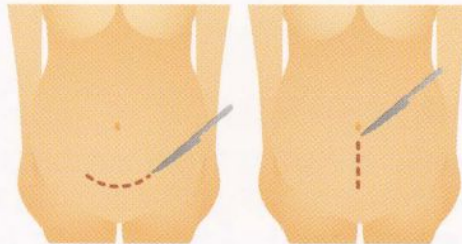
## <帝王切開のスケジュール>

### 1. 麻酔をします。

- ・下半身だけの局所麻酔として、腰椎麻酔や硬膜外麻酔を組合せて行います。
- ・お母さんの意識ははっきりとしているので、手術中に赤ちゃんの産声を聞いたり、感激の対面ができます。
- ・状況によっては全身麻酔のこともあります。

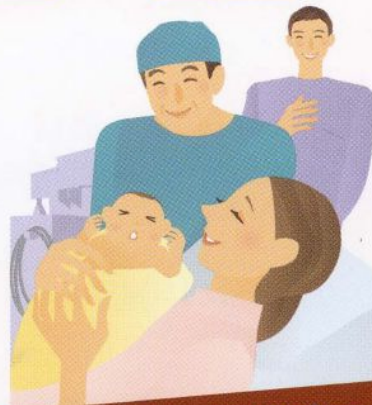
### 2. 下腹部の皮膚を切開します。

- ・下腹部の皮膚を横もしくは縦に切開します。



### 3. 赤ちゃんを取り出します。

- ・子宮の下部を切開し、赤ちゃんを包んでいる卵膜を破ると赤ちゃんが取り出されます。
- ・ついで胎盤を取り出してお産は終了します。



### 4. 子宮とお腹の傷を縫い合せます。

- ・子宮は吸収糸（溶ける糸）で縫い合わせ、止血を確認したあと、ヒアルロン酸でできた癒着防止フィルムで子宮の傷をカバーして癒着を防ぐ処置をすることが増えています。
- ・お腹の傷を縫い合わせ、皮膚は糸やステープラーなどで止め、シールでカバーして手術は終了です。
- ・一般に手術は30分から1時間で終了します。

### 5. 回復室に移動し、経過をチェックします。

- ・手術後数時間で麻酔の効果が弱くなり、傷の痛みに加えて子宮が収縮する後陣痛の痛みを感じます。
- ・痛みは我慢せずに伝えて、痛み止めの処置をしてもらいましょう。
- ・お母さんが落ち着いてから、あらためてゆっくり赤ちゃんに対面できます。

#### — 癒着ってなに? —

手術のあとにおなかを縫って閉じると、本当はくっついて欲しくない組織どうしがくっつくことがあり、「癒着」といわれます。

特に症状が無ければ心配する必要はありませんが、最近では癒着を予防するために様々な処置が行われています。

\* 病院によって手術の方法や入院中のスケジュールは異なります。

## 手術後1～2日目

- ・回復の様子を見ながら過ごします。赤ちゃんに面会したり、授乳も始まります。
- ・傷の痛みと後陣痛が続き、悪露（胎盤が剥がれたあとの血液や分泌物など）が出ます。
- ・経過が順調であれば、術後2日前後で点滴が外されます。
- ・血栓症や癒着を予防するためにも、術後経過に問題がない場合には、早めに歩いてトイレに行くようにしましょう。

## 手術後3～5日目

- ・食事は普通食となり、自然分娩のお母さんと変わらない生活ができるようになります。
- ・抜糸の翌日にはシャワーを浴びることができます。

## 手術後6日目～退院

- ・退院に向けて、授乳や赤ちゃんの世話などを練習します。
- ・前日の診察で問題がなければ、手術後7～10日で退院となります。

## 1ヵ月健診

- ・自然分娩と同じように産後1ヵ月目に乳幼児健診を行い、赤ちゃんが順調に発育しているかを確認します。
- ・お母さんの産後の健診も兼ねるため、お腹の傷の状態、子宮の戻り具合、貧血などを検査して、問題がないかを確認します。

## コラム

### （ 次回の出産とアフターケア ）

1ヵ月健診で問題がなければ、近いうちにセックスも大丈夫になります。ただし、産後は自然分娩と同様に産後の月経再開には個人差があるので避妊を忘れずに。

帝王切開での出産の後は、子宮の傷の経過やお母さんの疲労も考え、次回の出産は1年以上間をあけることをお勧めします。また、帝王切開で出産した経験のある方は、安全を考え、次回の出産も帝王切開になるケースが多くなります。



\* 病院によって手術の方法や入院中のスケジュールは異なります。

# 3 帝王切開 Q&A



麻酔は  
どうするのですか？

腰椎麻酔や硬膜外麻酔がセットで行われます。いずれも下半身だけに効く麻酔です。ただし、合併症のある場合や緊急帝王切開になるときは、全身麻酔を行うことがあります。

赤ちゃんには  
いつ会えるのですか？

局所麻酔は、手術中でもお母さんは意識がありますので、赤ちゃんの産声を聞いたり、対面することもできます。ただし、全身麻酔の場合はお母さんの麻酔が覚めてからの対面になります。

痛みはいつまで  
続きますか？

痛みの感じ方には個人差があります。最近では1～2日硬膜外麻酔のチューブを入れたままにして痛みを軽くします。さらに3～4日痛みが強いときには痛み止めが処方されることもあります。寝返りや咳をする時などは痛みますが、4～5日で育児も普通にできます。

手術後に  
癒着が起きると  
聞きましたが……。

手術をすると、多くの場合癒着が形成されます。まれにですが、癒着が原因で腸閉塞になったり、次の出産も帝王切開を選んだときに、赤ちゃんを取り出すのに時間がかかる場合があります。最近では、手術中に吸収糸やヒアルロン酸でできた癒着防止フィルムを使うことで癒着を減らす処置の行われることが多くなっています。

帝王切開の  
傷あとは残りますか？

傷あとは徐々に小さくなり、3ヵ月ほどで赤みもとれて1年後には目立たない状態になるのが普通です。ただし、傷の状態には個人差がありますので、気になる方は医師に相談してください。

帝王切開の  
出産費用は  
高いのでしょうか？

帝王切開の手術自体には健康保険が適用されます。介助料は自費になりますが、自然分娩と同様に出産育児一時金が支払われます。なお、1ヵ月の医療費が一定の限度額を超えた場合、高額療養費制度\*の対象になるため、限度額を超えた分は1%の負担額で済みます(個室代や食費は自己負担になります)。一般的に患者さんが支払う額は自然分娩より少し高いくらいです。

\*入院期間が月をまたぐ、入院期間が短い、入院基本料の違いなどにより、医療費が限度額を超えないことがありますので、詳しくは加入している健康保険組合などに確認してください。



もっと詳しく帝王切開について知りたい時は  
「帝王切開ナビ」ホームページをご覧ください。



# 帝王切開ナビ

http://www.cs-navi.com

帝王切開について、  
さらに詳しい情報を知りたい方は、  
こちらのホームページへ  
アクセスしてください。

帝王切開ナビ

検索

元気な赤ちゃんに出会うために  
知っておきたい帝王切開のこと。  
「とっても勉強になった」  
「あらかじめ知っておいてよかった」  
「帝王切開になるって言われても  
これなら心構えがもてる」



こちらのQRコードから  
携帯サイトにアクセスできます。  
(対応機種のみ)



先輩ママの  
体験談やアドバイス  
気になる費用のこと  
などいろいろな  
情報満載!