



GH（性器ヘルペス）を正しく知りましょう

ひとりで  
悩まないで。

監修：聖和会 早川クリニック院長 早川 謙一



2

# GHは単純ヘルペスウイルスが原因の性感染症です。

|       |                        |                  |
|-------|------------------------|------------------|
| ウイルス型 | 単純ヘルペスウイルス<br>1型       | 単純ヘルペスウイルス<br>2型 |
| 主な疾患  | 口唇ヘルペス<br>[GH(性器ヘルペス)] | GH(性器ヘルペス)       |



## **GHを正しく理解することからはじめましょう。**

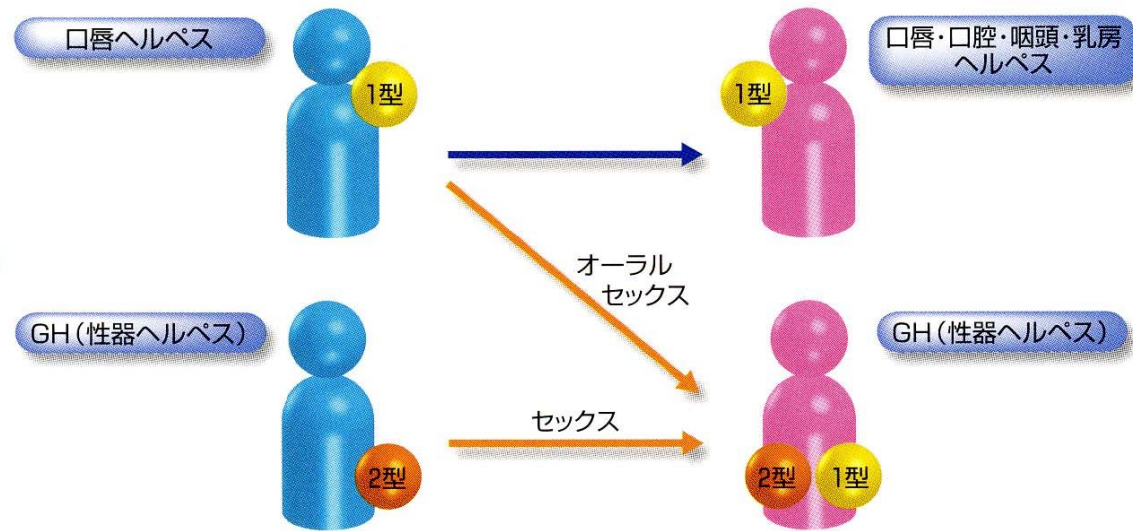
GHはウイルスによって引き起こされる、ごくありふれた病気です。男性では淋菌感染症、性器クラミジア感染症に次いで、また女性では性器クラミジア感染症に次いで多い性感染症で、決してあなただけの特別な病気ではありません。

## **GHの原因は、単純ヘルペスウイルスです。**

GHは単純ヘルペスウイルスが原因で起こる性感染症ですが、この単純ヘルペスには、1型と2型の2つのタイプがあります。幼児期に感染し、口内炎などの症状を引き起こすことの多い1型は、口唇や顔面など主に上半身に発症します。これに対し、2型は性器を中心とした下半身に多く発症します。また、GHの患者さんは男性より女性の方が多く、発症のピークは男性で30～40代、女性で20～30代となっています。さらに、女性では10代後半からみられるのも特徴です。



# GHは、主に性行為によって感染します。



●ごく稀にウイルスのついたタオルなどを介して感染することもあります。

ヘルペスウイルス感染症 臨床医薬研究協会 新村真人、山西弘一監修 P132より一部改変



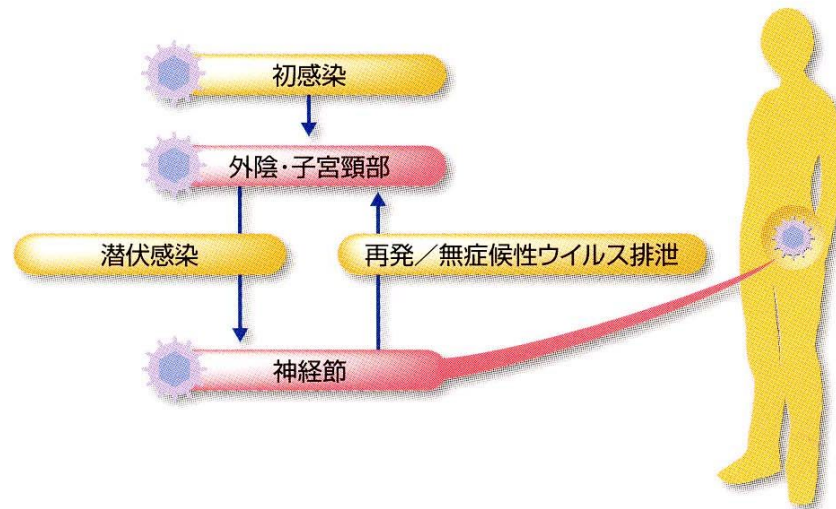
## GHの感染経路は？

GHは接触感染でうつります。主に性行為により、相手の性器にできていたヘルペス(主に2型)が原因となることが多く、オーラルセックスなどでは、相手の口唇にできていたヘルペス(主に1型)が原因となることもあります。また、ヘルペスの症状が出ていないパートナーから感染することも多く、その割合は約70%といわれています。症状の出ている場合はウイルスは通常、体内に潜っていますが、唾液や膣分泌液中、尿道や子宮頸管などの皮膚・粘膜面に存在する場合があります、相手の抵抗力が落ちていたりすると感染することがあります。



# ウイルスは初感染後、 神経節に潜伏します。

## GHの病態（初感染と再発）





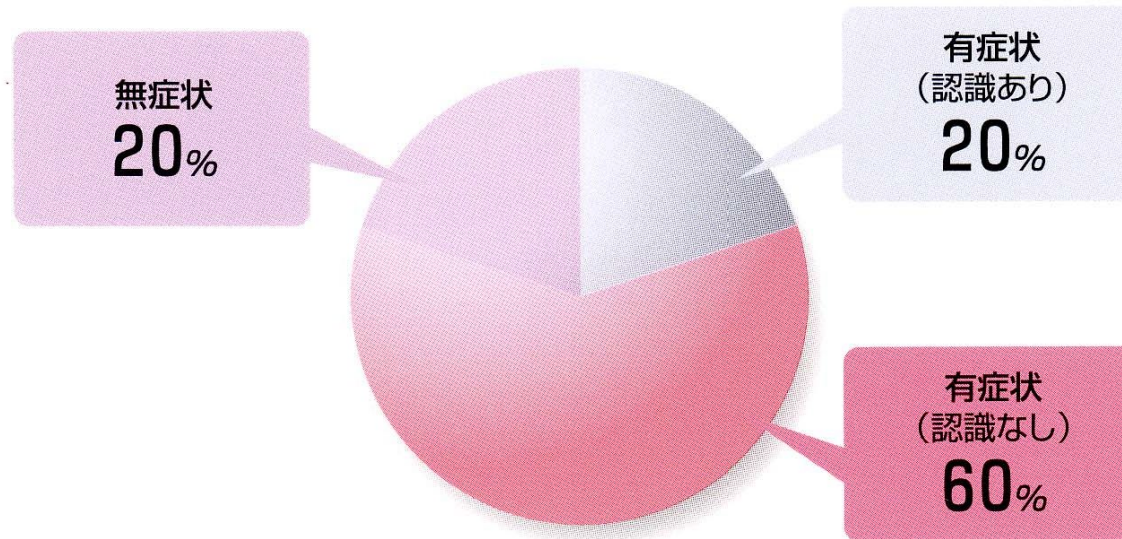
## GHの初感染と再発について。

単純ヘルペスウイルスに初めてかかることを初感染といいます。皮膚や粘膜の小さな傷から体内に入った単純ヘルペスウイルスは、神経を伝って体の奥に入り神経節というところにじっと潜みます。そして、何らかの刺激があると再び暴れ出し、神経を伝って皮膚や粘膜に出て病変を作ります。これを再発といいます。初感染の場合は症状が重く、再発の場合は軽いのが一般的です。



## GHは感染に気づいていない人も多く、 見逃されがちな感染症です。

単純ヘルペスウイルス2型にかかったことのある人における有症状・無症状の比率



Corey L., Sexually Transmitted Diseases 21 (Suppl) : S38-44, 1994.)



## GHは見逃されています。

単純ヘルペスウイルス2型にかかったことのある人のうち60%は何らかの症状があっても本人は気付いていないといわれています。ですから、受診しない場合もあります。ただ、医師がGHの症状について詳しく説明すると、初めて自分で気付いていなかった症状を認識する人が多いようです。

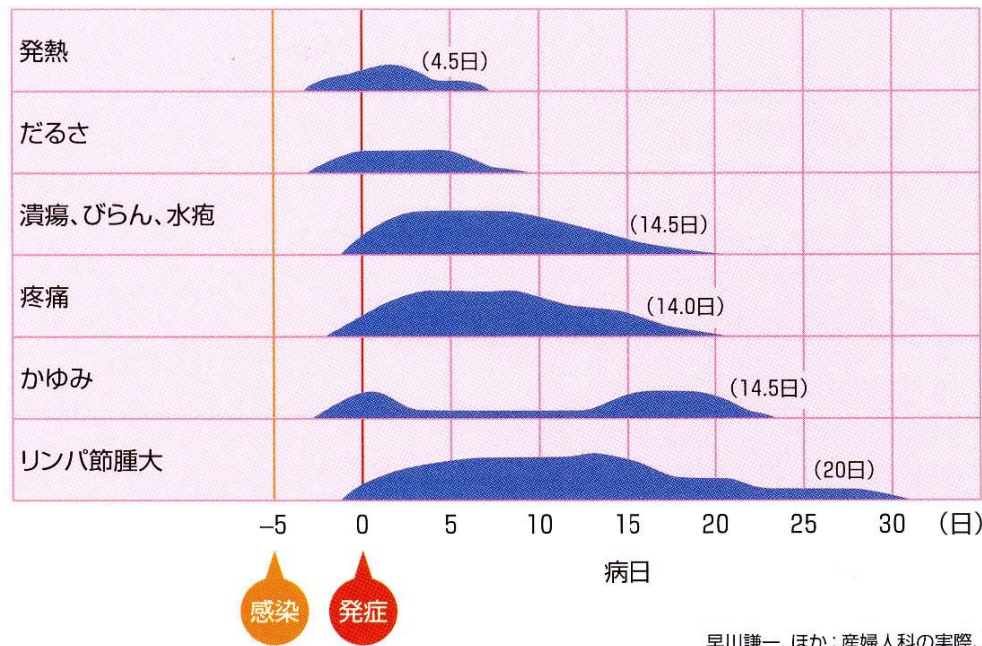


10

# 初感染の症状の経過。

## 初発型の推移 (一般的自然経過)

( ) : 全経過平均日数



早川謙一、ほか：産婦人科の実際、34 (1)、1 (1985)



## GHの初感染の症状は？

単純ヘルペスウイルスに初めて感染した場合は、比較的強い症状があらわれます。3～7日の潜伏期間において、急激に性器や肛門の周囲に不快感やかゆみが生じ、軽い刺激感を伴って赤くなります。小さな水ぶくれ（水疱）が群がってでき、やがてつぶれて潰瘍（皮がむけたようになります）性の病変になります。頭痛や38℃以上の発熱を伴うこともあります。一般に男性よりも女性のほうが症状が重いことが多く、痛くて排尿ができないこともあります。

初めて感染しても症状が出ない人もいます。

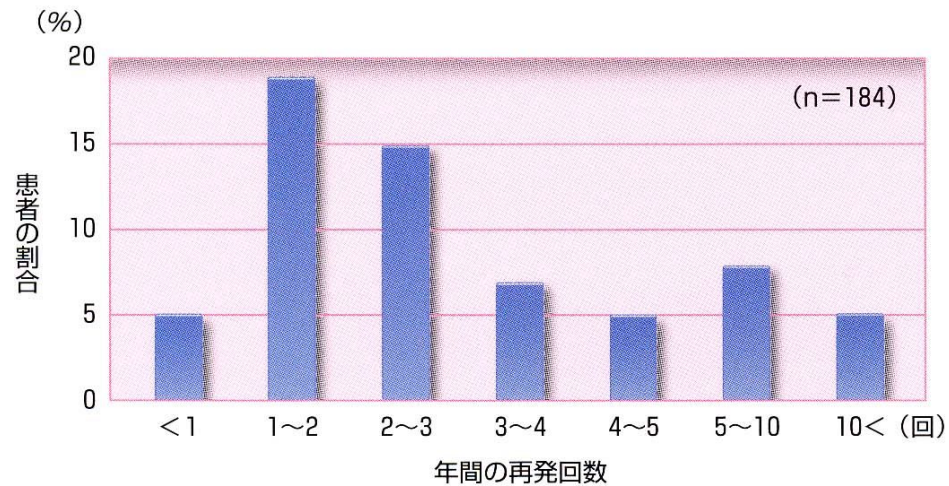


12

# GHは再発を繰り返しやすい病気です。

2型にかかった場合は1年以内に8割以上の方が再発するといわれています。  
再発の頻度は年に1回程度の人もいれば、1ヶ月に何回となく再発する人などさまざまです。

## GHの再発頻度の分布



永井 宏、ほか：日性感染症会誌、9、78（1998）



## GHの再発の症状は？

初感染の症状が治っても、しばらくしてから再び外陰部に病変を作ることがしばしばあります。再発の症状は比較的軽く、あまり強い痛みを伴わずに小さな潰瘍や水疱が数個できる程度ですが、ときにはややひどい症状になることもあります。頭痛や腰痛を伴う人もいます。再発の前には神経痛のような症状や局所に違和感（ムズムズ感・ヒリヒリ感）を感じることがあります。

## GHの再発のきっかけは？

再発のきっかけとなるのは紫外線、風邪、強い疲労、外傷、胃腸障害、月経、飲酒などです。体の抵抗力の低下や局所的な損傷などの肉体的な原因によるものや、長時間のストレスや強い不安感などの精神的な原因によるものが考えられます。



# **GHの治療には、 抗ヘルペスウイルス薬を 使用します。**

GHの治療には抗ヘルペスウイルス薬を使用しますが、  
初感染と再発によって治療法が異なります。



14

15

## 初感染の場合は…

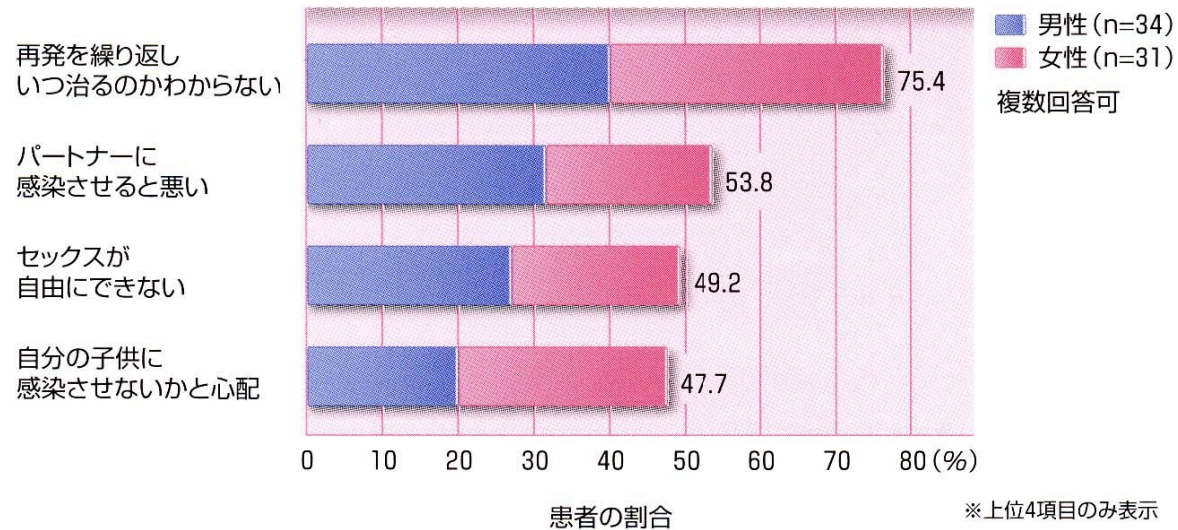
疼痛が強く排尿もできない程の重症例や頭痛や高熱が続くなどの全身症状がある場合は、入院して抗ヘルペスウイルス薬の点滴注射などによる治療を行います。入院するほどではない場合は、抗ヘルペスウイルス薬の主に内服で治療します。

## 再発の場合は…

初感染に比べて症状が軽いことが多く、入院の必要はありません。症状や状況に応じて、抗ヘルペスウイルス薬の内服や外用剤で治療します。



# GH患者さんの多くが身体症状以外の 悩みもかかえています。



対象：皮膚科または産婦人科に再発性器ヘルペスで通院中の外来患者65例  
方法：アンケート調査

早川謙一：第6回JHIF記録集、75(1999)より改変



**GH患者さんは、「いつ再発するか分からない不安」と「パートナーへ感染させることへの不安」をかかえています。**

GH患者さんの多くは、「再発を繰り返し、いつ治るのがわからない」、「パートナーや自分の子供に、感染させないか不安」など、身体症状以上に、精神的に大きな苦痛を強いられています。

### **日常生活の注意点。**

GHを繰り返す人は再発に悩んでいることが多く、そのストレスが再発のきっかけになってしまうことがあります。あまりクヨクヨ考えずに、バランスのとれた食事、十分な睡眠、適度な運動などを心がけ、日頃からストレスを避けた健康的な生活を送るようにしましょう。



A woman with long brown hair, wearing a plaid shirt and blue jeans, is holding a white rectangular sign. The sign contains Japanese text. The background is a light-colored wall with some faint markings. There are three circled numbers in the top left: '11', '20', and '18'.

# GHに感染していても 妊娠・出産はできます。

ヘルペスが不妊の原因になることはなく、  
妊娠や出産も可能です。



## 妊娠や出産への影響は？

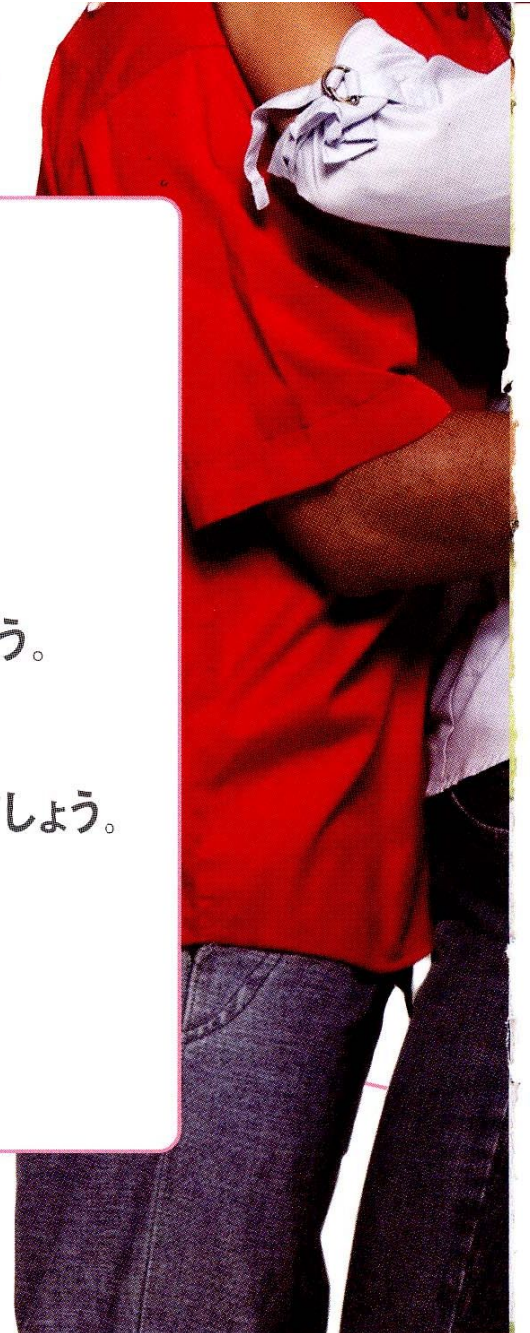
妊娠中にGHにかかっても奇形児が生まれることはほとんどありません。ただし、出産時に胎児が産道にいるヘルペスウイルスに感染すると、新生児ヘルペスになってしまいます。抵抗力のない新生児がヘルペスに感染すると重症になりやすく、注意が必要です。万一、お産の時にヘルペスができたら、帝王切開で出産するといった方法をとることも考えなければなりません。無事に妊娠や出産をするためにも、産婦人科の主治医に病気のことをきちんと伝えて下さい。



20

## ふたりでできる予防法。

- コンドームを使いましょう。
- GHの症状が出ている期間はセックスを避けましょう。
- おしりやももなどに症状がみられるときもなるべくセックスを控え、直接触れないように注意しましょう。
- 口唇ヘルペスをもっているパートナーとのオーラルセックスは避けましょう。





21

## 大切なことは正しい病気への理解と情報の共有です。

患者さんからパートナーのあなたに告白があったら、まずは話をよく聞いてあげましょう。GHに対する間違った情報が原因となり、二人の関係に溝ができることを避けてください。相手がGHと診断されたからといって、あなたに不誠実というわけではありません。場合によってはあなたからうつされてしまったということもあるのです。GHの患者さんは、自分が感染していることに気づいていない場合もあるのであります。

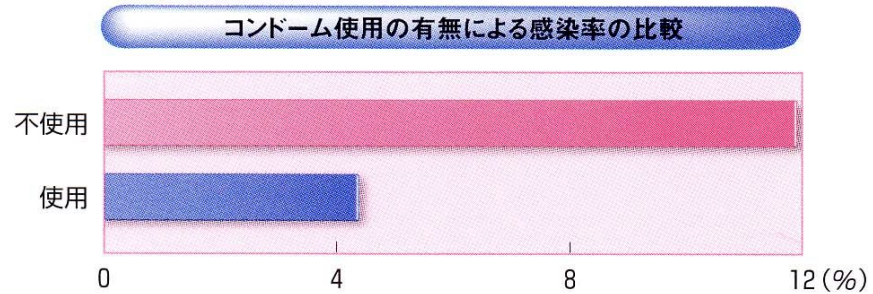
## あなた自身のために。

あなたのパートナーに症状が出ている間は、感染のリスクが高いため性交渉は控えてください。また、器物を介して感染することもありますのでタオルの共用などは避けるようにしましょう。

もし、あなた自身も感染が気になるようなら、受診して血液抗体検査で感染しているかどうかを調べることができます。




# コンドームの使用により 感染を減らすことができます。



Mertz GJ et al Ann Intern Med 116, 197 (1992)







## コンドームの使用により 感染リスクを減らすことができます。

GHは男性から女性への感染率が高いと考えられていますが、コンドームの使用により感染のリスクを減らすことができます。コンドームはあなたを守るためだけでなく、パートナーへの思いやりにもつながるのです。



## 再発抑制療法という治療法があります。

### ●再発抑制療法\*という治療法があります。

最近になって再発抑制療法という治療法が日本でも認められるようになりました。再発抑制療法は、抗ヘルペスウイルス薬を継続して飲むことによってGHの再発を抑えるという治療法で、現在50カ国以上で認められている世界の標準的な治療法です。

### ●再発抑制療法には2つのメリットがあります。

再発抑制療法は、患者さんのGHの再発を抑えることのメリットに加え、患者さんのパートナーへの感染率を下げるということがわかっています。



●薬は正しく飲みましょう。

再発を抑えるためには、毎日きちんとお薬を飲むことが大切です。症状が出ていないからと勝手にお薬を飲むことを止めてしまわないようにしてください。

\*再発抑制療法は、おおむね年に6回以上再発する患者さんが対象となります。  
使用に関しては、必ず感染症に詳しいお医者さんの指示にしたがってください。



26

**ひとりで悩まないで、  
まずはお医者さんにご相談ください。**

再発を繰り返さないためにも、早めに医師の診察・治療を受けることが大切です。悩む前に、まずはお医者さんに相談することから始めましょう。



27

下記URLにアクセスしてください。  
GHの詳しい情報がご覧いただけます。

Herpes.jp



—単純ヘルペスと上手につきあうために—